

INTERVENTION SUEZ MINERALS

Rapport d'activité année 2016

Rapport d'activité année 2016

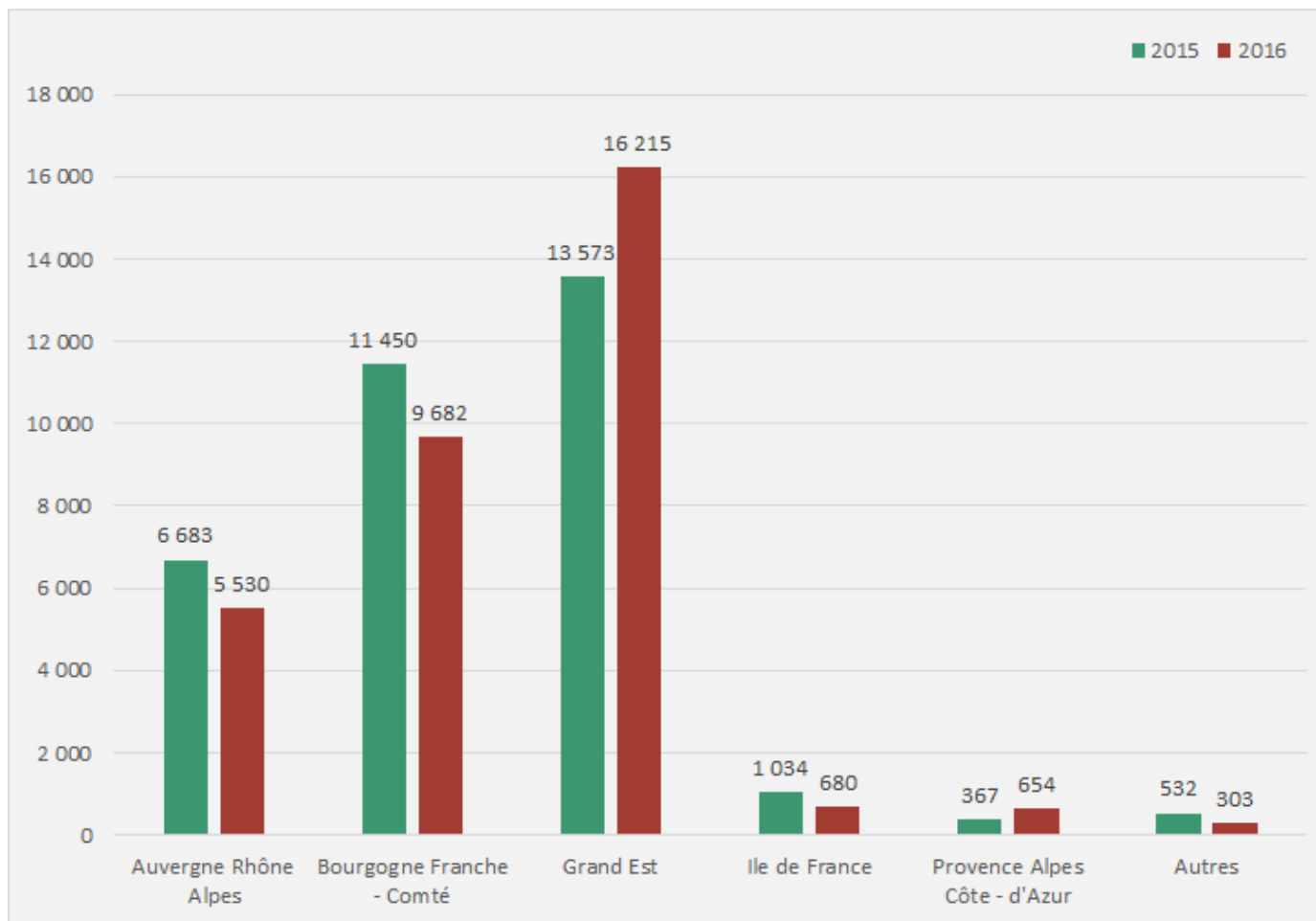
Tonnages 2015 - 2016

			Tonnes	
			2015	2016
Stockage Direct			19 550	19 039
Boues			8301	10 317
Amiante lié - Amiante libre			11 249	8722
Stabilisation			14 089	14 025
Refiom			11 747	11430
Boues			2342	2595
Déchets dangereux traités			33 639	33 064

Des tonnages stables, inférieurs au 40KT/an autorisés

Rapport d'activité année 2016

Tonnages traités en 2015 - 2016 – Origine géographique



Priorité Région Est
Solution sécurisée pour des clients nationaux, zone de chalandise plus éloignée

INTERVENTION SUEZ MINERALS

Contrôle des déchets

Contrôle des déchets

En 2016, 6 887 certificats d'acceptation ont été délivrés

- 6 696 pour les déchets amiante
- 191 pour les déchets dangereux

Nombre d'anomalies au cours de l'année 2016 : 80

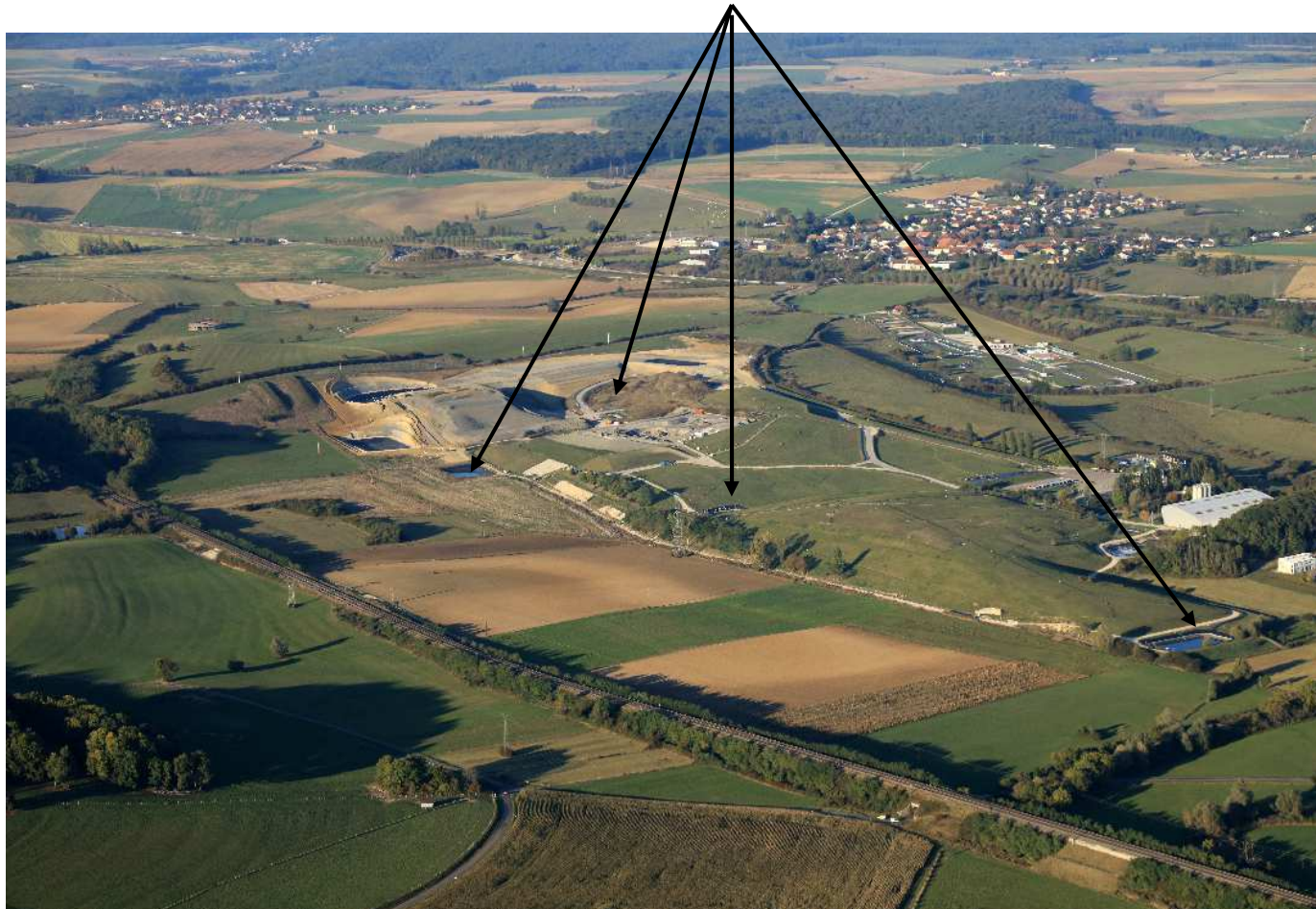
- 19 non-conformités pour déchets ou conditionnements non conformes
- 22 non-conformités pour chargements non conformes
- 28 non-conformités administratives
- 11 refus : 3 liés à des déchets ou conditionnements non conformes, 4 liés à des chargements non conformes et 4 liés à des non conformités administratives

INTERVENTION SUEZ MINERALS

Résultats d'analyses eaux de surface

Résultats d'analyses eaux de surface

4 Bassins d'eaux pluviales sur le site



Résultats d'analyses eaux de surface

Les eaux de ruissellement

- Conformément à l'Arrêté Préfectoral, analyses mensuelles et trimestrielles
- Paramètres analysés : DBO5, DCO, hydrocarbures, phénols, Total métaux (plomb, cadmium, cuivre, chrome total, nickel, zinc, étain, fer, aluminium, manganèse, mercure)
- Au cours de l'année 2016, aucun dépassement des paramètres n'est observé au niveau des analyses des bassins d'eaux pluviales
- Suivi pluviométrie

Année 2013	Année 2014	Année 2015	Année 2016
1 022,8 mm	895,5 mm	673,4 mm	968 mm

Résultats d'analyses eaux de surface

Fossés Amont et Aval : analyses mensuelles



Aucun dépassement de seuils sur les prélèvements analysés au cours de l'année 2016
Pas d'impact significatif de l'installation de stockage sur les eaux de ruissellement

Résultats d'analyses eaux de surface

5 points de prélèvements

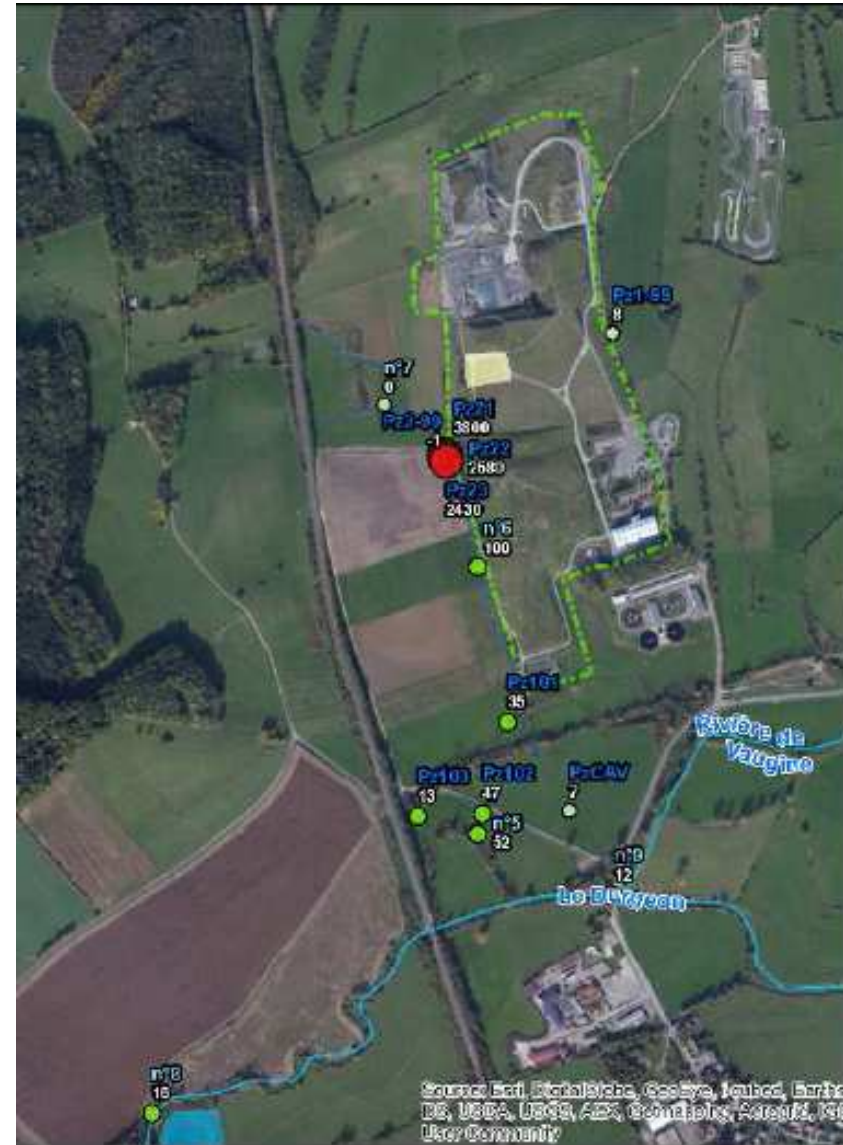
Surveillance semestrielle sur les paramètres
Chlorures, sulfates, métaux et HAP

Dans le ruisseau bordant le site

Dans le Durgeon en aval site

Résultats 2016 conformes à l'étude 2015

Pas d'impact sanitaire et environnemental



Lixiviats

Tableau Lixiviats 2015 – 2016

Traitement lixiviats dans le process Usine de stabilisation

Conformité des analyses trimestrielles des lixiviats pour évacuation aux STEP de Dole et Vaivre et Montoille, selon les Conventions signées

INTERVENTION SUEZ MINERALS

Résultats d'analyses eaux souterraines

Résultats d'analyses eaux souterraines

Contrôle trimestriel des eaux souterraines



Résultats d'analyses eaux souterraines

Contrôle trimestriel des eaux souterraines

✓ Paramètres analysés sur Pz1 à Pz5

Conductivité, DBO5, DCO, MES, Azote kjeldhal

Chlorures, cyanures, fluorures, hydrocarbures, phénols, sulfates, arsenic

Cadmium, chrome, mercure, plomb

+ Paramètres Cuivre, fer, nickel, chrome total, nitrates, nitrites, ammonium pour le

Piézomètre Pz5

✓ Pas d'impact au niveau de la charge organique, ni des matières en suspension

Métaux lourds (plomb, cadmium, mercure) et autres éléments toxiques (arsenic, chrome VI) en dessous des seuils de détection sur tous les piézomètres :

Pas de pollution des eaux par des substances toxiques

Résultats d'analyses eaux souterraines

Surveillance spécifique Chlorures, selon arrêté préfectoral

3 piézomètres PZ11, PZ50 et PZ101

Surveillance semestrielle sur les paramètres

Chlorures, sulfates, métaux et HAP

Résultats 2016 similaires à ceux de 2014

et 2015, sans impact sanitaire et

environnemental



Résultats d'analyses d'air

Rejets usine de stabilisation et torchère

- ✓ Analyse biennale en sortie filtration silos et malaxeur – dessacheuse
Paramètres métaux lourds, H₂S, poussières totales et dioxines furanes

Pas d'évolution des résultats 2016, conformes à l'évaluation des risques Sanitaires

- ✓ Analyse semestrielle et annuelle en sortie de torchère
Paramètres CH₄, CO₂, O₂, H₂S, H₂, H₂O,
CO, Poussières, SO₂, HCl, HF

Pas de dépassement des seuils fixés dans l'arrêté préfectoral

Résultats d'analyses d'air

Rappel arrêté préfectoral, article 2.10.2.3

- ✓ Dans les 6 mois après la mise en exploitation du nouveau casier, SUEZ réalisera l'analyse de certains paramètres ayant servi à l'évaluation de la qualité de l'air au sein de l'évaluation des risques sanitaires

Validation du protocole par la DREAL et présentation des résultats en CSS

- ✓ Nouveau casier mis en exploitation début 2018

INTERVENTION SUEZ MINERALS

Alvéole en exploitation en 2016

Alvéole en exploitation en 2016



INTERVENTION SUEZ MINERALS

Qualité – Environnement - Sécurité

Qualité – Environnement - Sécurité

✓ **Qualité :**

Renouvellement des certificats ISO 9001, 14001 et OHSAS 18001

✓ **Environnement :**

Pas d'accident environnemental en 2016

✓ **Sécurité :**

Un accident avec arrêt a eu lieu sur le site : un conducteur d'engins s'est foulé le genou en évoluant autour d'un bassin

Exercices réguliers de secours et intervention

Formation annuelle de l'ensemble du personnel

INTERVENTION SUEZ MINERALS

Relations extérieures - Visites

Relations extérieures - Visites

✓ Environ 130 visiteurs en 2016

- Etudiants de Franche comté (IUT Vesoul, Lycée Lumière Luxeuil, Collège Mathy Luxeuil ...)
- Clients industriels : incinérateur de Sausheim (67), Chimirec (39), Les Tréfileries de Conflandey (70), incinérateur de Noidans le Ferroux (70)
- Elus du Conseil Municipal de Pusey

✓ **Renouvellement de la Convention avec l'association des Amis du Musée et des Sites Géologiques du Canton de Dampierre sur salon et du Département de la Haute Saône**

INTERVENTION SUEZ MINERALS

Travaux sur site en 2016 - 2017

Travaux sur site en 2016 - 2017

✓ Travaux Extension de Terrassement et Etanchéité

Durée : 12 mois entre 2016 et 2017. Arrêt période hivernal

Montant investissement : 2,1M€

3 bassins créés soit 60 000 m³

Tranchée drainante de 2400 ml, profondeur 3 à 5 m

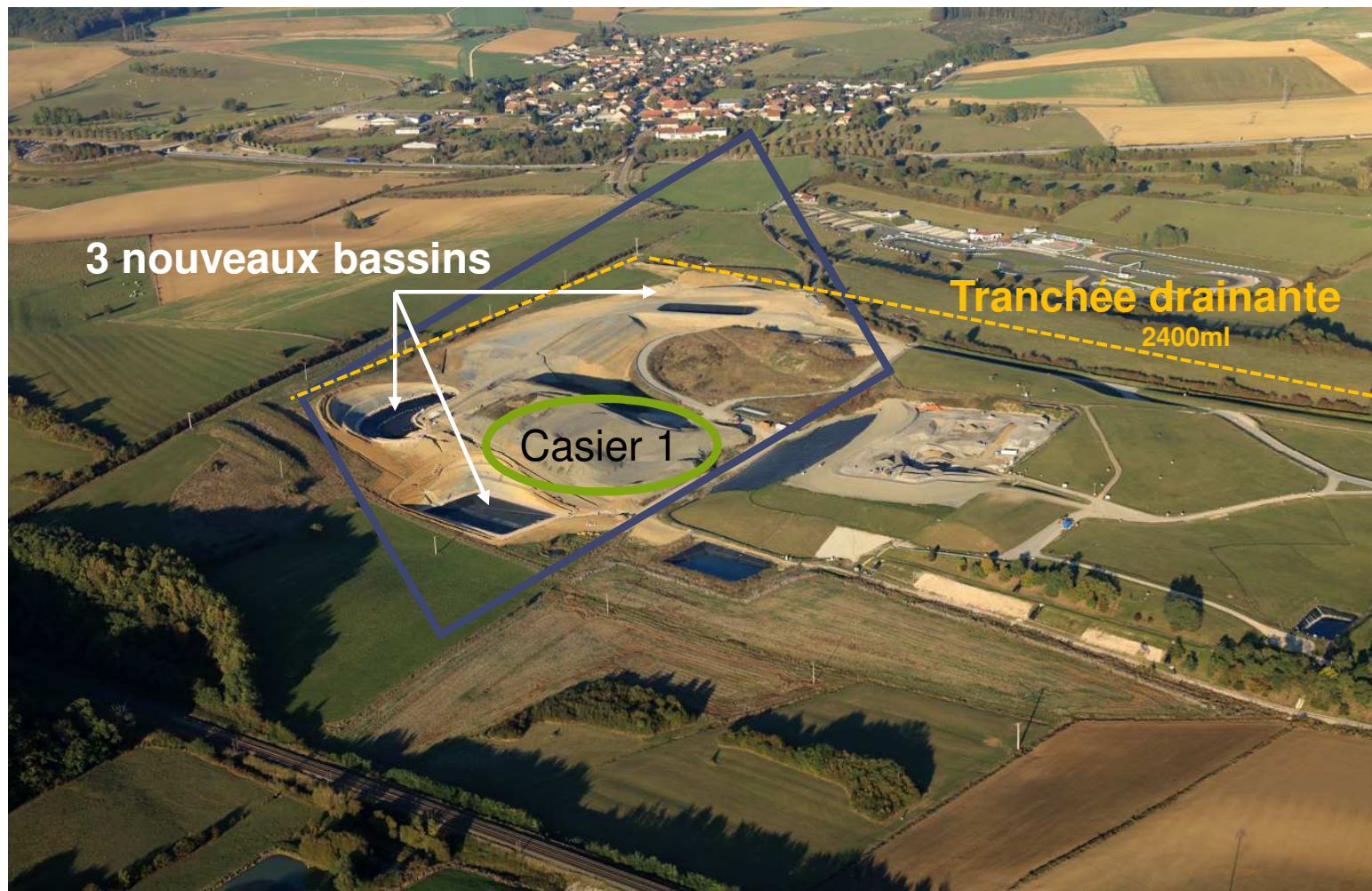
Casier 1 vide de fouille de 93 000m³

Fournisseurs spécifiques : Guintoli Pennequin (21) et Galopin (67)

+ 20 collaborateurs en temps plein pendant les travaux

Fournisseurs locaux de location matériels : Loxam, Pothard

Travaux sur site en 2016 - 2017



Travaux sur site en 2016 – 2017

Casier 1



INTERVENTION SUEZ MINERALS

Rapport du service d'inspection de la DREAL

INTERVENTION SUEZ MINERALS

Porter à connaissance sur

- Elargissement de la zone de chalandise de réception des déchets
- Modification des conditions d'exploitation de la plateforme de traitement des matériaux

INTERVENTION SUEZ MINERALS

Porter à connaissance sur

- Elargissement de la zone de chalandise de réception des déchets
- Modification des conditions d'exploitation de la plateforme de traitement des matériaux

« Porter à Connaissance »



Tout projet de modification de l'organisation de l'exploitation ou changement notable des éléments du DDAE nécessite une la consultation et l'avis préalable des services du Préfet.

- **Projet de modification :**
 - Elargissement de la zone d'origine des déchets admis à certaines régions de pays voisins (nord Italie, sud Allemagne, Suisse, Autriche)
 - Modification de la plate-forme « terres polluées » pour proposer des outils de traitement plus adaptés au marché
- **Cadre réglementaire associé :**
 - Elargissement de la zone de chalandise : R. 512-34 du Code de l'Environnement
 - Modification de la plate-forme « terres polluées » : Art. L181-14 et R.181-46 du Code de l'Environnement

« Porter à Connaissance »



○ Projet :

- Elargissement de la zone de chalandise (nord Italie, sud Allemagne, Suisse, Autriche)

○ Zone géographique visée (par ordre de priorité) :

- Région Bourgogne-Franche-Comté
- Régions administratives limitrophes (Grand Est, Ile de France, Val-de-Loire, AURA)
- Extension aux secteurs des pays limitrophes (environ +/- 300 km) :
- Elargissement de la zone de chalandise (nord Italie, sud Allemagne, Suisse, Autriche)
- Pays non retenus : Luxembourg, Belgique, Pays-Bas
- Ensemble des activités

○ Repères :

- **Objectif : conserver une priorité aux déchets produits par la Région Bourgogne-Franche-Comté**
- La demande ne modifie pas la nature des déchets admis (boues, amiante),
- La demande ne modifie pas la capacité annuelle de traitement de l'installation,
- Absence de nouveaux effets, impacts ou dangers.

« Porter à Connaissance »



○ Projet :

- Modification de la plate-forme « terres polluées » pour proposer des outils de traitement plus adaptés au marché

○ Modification visée pour le procédé de traitement :

- Suppression de la désorption thermique
- Mise en place d'un traitement par voie biologique
- Réorganisation de la plate-forme

○ Repères :

- Absence de modification de capacité de l'activité (15 kt/an)
- Absence de modification de la nature des produits traités (mâchefers d'incinération, gravats, terres, ...)
- Maintien des conditions de réception – traçabilité des déchets admis,
- Absence d'impact nouveau ou supplémentaire
- Des exutoires de valorisation : routes, carrières, couvertures installations de stockage de déchets, ...

« Porter à Connaissance »

CALENDRIER PREVISIONNEL

